

Mens- en zorgvisie

Mens- en zorgvisie Het Laar

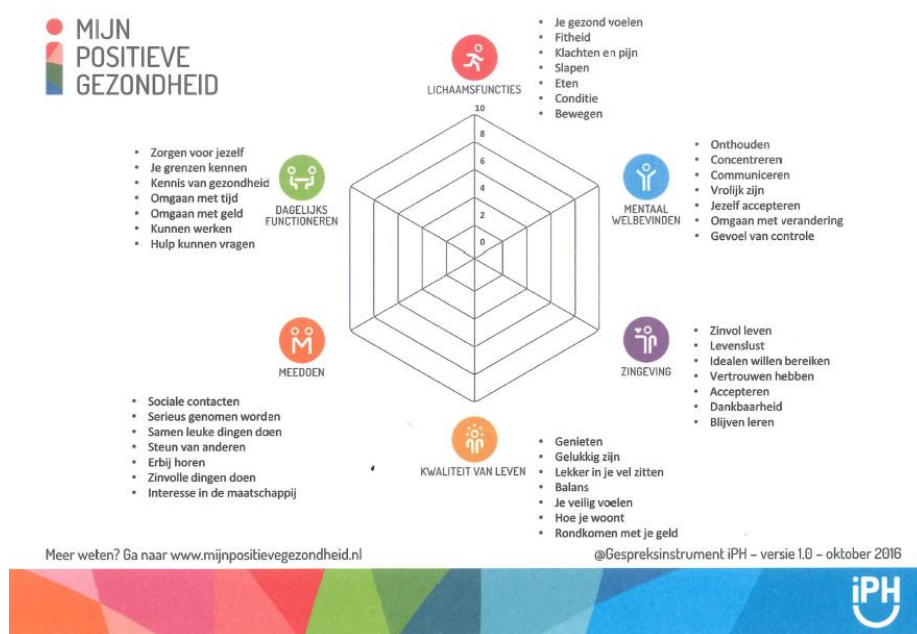
Medewerkers, vrijwilligers en naasten respecteren de unieke (wijk)bewoner zoals hij/zij is met zijn eigen waarden en normen. De woon- en leefomgeving en de wijze waarop de (wijk)bewoner wordt bejegend, prikkelt de (wijk)bewoner zijn leven in te vullen zoals hij dat wenst en om zo lang mogelijk de eigen regie te voeren. We stellen de bewoner elke dag de vraag: "Wat kunnen we samen doen om er voor u een aangename dag van te maken?"

We hebben 'oog voor elkaar'. Dit betekent dat we oprechte aandacht hebben voor elkaar, elkaar zien en erkennen. We hebben oog voor (wijk)bewoners en hun naasten, voor medewerkers en vrijwilligers, voor (samenwerkings)partners en leveranciers. We hebben oog voor de bewoner met dementie en voor de mens zoals hij of zij vroeger was.

Positieve gezondheid

In Het Laar gaan we uit van het gedachtegoed van Positieve Gezondheid. Positieve Gezondheid heeft met ons hele leven te maken en gaat uit van ons eigen vermogen om met levensuitdagingen om te gaan; fysiek, emotioneel en sociaal. Vitaliteit, eigen regie en zelfredzaamheid van (wijk)bewoners, medewerkers en vrijwilligers zijn hierbij van groot belang.

De visie Positieve Gezondheid ziet gezondheid breder, als een spinnenweb met zes dimensies om te komen tot gezondheidsbevordering. Deze zes dimensies zijn kwaliteit van leven, meedoen, mentaal welbevinden, zingeving, lichaamsfuncties en dagelijks functioneren. Vanuit het gedachtegoed positieve gezondheid wordt het spinnenweb gebruikt als hulpmiddel om met de (wijk)bewoner in gesprek te gaan. Zo kunnen we in goede onderlinge afstemming tussen de verschillende diensten en teams werken aan het invullen van de unieke, individuele wensen en behoeften van de (wijk)bewoner.



Wonen, dienstverlening, meedoen en zorg

Aangenaam leven van de (wijk)bewoner is afhankelijk van zijn of haar gezondheidsbeleving. Een comfortabele woning, een woonomgeving waarin diverse hoteldiensten aanwezig zijn en de mogelijkheden voor meedoen en ontmoeten zijn van groot belang. Privacy is een belangrijk goed evenals de vrijheid om zelfstandig invulling te geven aan het eigen leven. In de praktijk van alle dag sluiten we aan op de mogelijkheden van de (wijk)bewoner. Dit ondersteunt het gevoel van eigenwaarde.

Het Laar hecht grote waarde aan het in stand houden en waar mogelijk stimuleren van het persoonlijk, sociaal netwerk van de (wijk)bewoner. Naast familieleden, vrienden en kennissen, zijn ook de contacten met bijvoorbeeld de eigen pedicure en de schoonheidsspecialiste van belang. Juist wanneer ouderen genoodzaakt zijn zelfstandig wonen in de wijk in te ruilen voor wonen in een beschermde woonomgeving, is de erkenning van dit relatienetwerk van groot belang. Het netwerk vormt het terrein waarop de oudere zich kan terugtrekken, zich geborgen weet en waarbinnen men zorg en steun ontvangt. Daarnaast is participatie in dit netwerk belangrijk voor het welbevinden en voorkomt het een snelle afhankelijkheid van professionele hulp.

De zorg- en dienstverlening binnen Het Laar is deskundig, zorgvuldig en veilig. Er wordt voortdurend gewerkt aan het verbeteren van de kwaliteit, waar mogelijk samen met collega's. Elke medewerker heeft de taak binnen zijn/haar werkgebied te kijken naar de organisatie van het werk en voert daarin waar mogelijk verbeteringen door.

Iedere (wijk)bewoner in Het Laar heeft een persoonlijk elektronisch zorg- en leefplan. Hierin zijn de belangrijkste gegevens opgenomen en afspraken vastgelegd ten aanzien van de invulling van de hiervoor genoemde zes dimensies. Het zorg- en leefplan wordt periodiek of zo vaak als nodig in overleg met de (wijk)bewoner geëvalueerd en indien gewenst bijgesteld.

(Wijk)bewoner en/of (wettelijk) vertegenwoordiger hebben via Caren te allen tijde inzage in het zorg- en leefplan. Caren biedt tevens de mogelijkheid om berichten met medewerkers van Het Laar te delen. Zo versterken we op een veilige manier de interactie tussen (wijk)bewoners/ (wettelijk)vertegenwoordigers en de medewerkers van Het Laar.

Samenspel tussen (wijk)bewoner, familieleden, vrijwilligers en medewerkers

Om het samenspel tussen (wijk)bewoners, diens naasten, vrijwilligers en professionals van Het Laar te vergroten, worden rondom de (wijk)bewoner zogenaamde 'dreamteams' samengesteld. Een dreamteam bestaat uit de (wijk)bewoner zelf, het sociale netwerk rondom de (wijk)bewoner, de vrijwilliger(s) en de (zorg)professionals. Met behulp van dit team kan de (wijk)bewoner zoveel mogelijk zijn verworven leven behouden. De inzet van mensen uit het dreamteam wordt afgestemd op de mogelijkheden van de (wijk)bewoner en zijn omgeving en zal dus variëren. We omarmen de leefwereld van de bewoner en zoeken naar persoonsgerichte oplossingen, met als doel bij te dragen aan een aangenaam leven. Wie zoveel mogelijk zelf in de hand heeft, ervaart een hogere kwaliteit van leven en behoudt langer zijn zelfstandigheid en zelfredzaamheid.

De kwaliteit van leven en werken wordt bepaald door de kwaliteit van interactie. We besteden daarom veel aandacht aan een goede persoonlijke begeleiding van en dialoog met direct en indirect betrokkenen. Dit uit zich in betrokken, gemotiveerde medewerkers en vrijwilligers met hart voor de zorg.

Bewoners met dementie

Voor onze bewoners met dementie is een aantal aanvullingen van belang.

Medewerkers en de bewoner met dementie

De medewerkers die zorgen voor onze bewoners met dementie worden extra geschoold en begeleid op het gebied van dementie en het omgaan met bewoners met dementie, omdat er sprake kan zijn van onbegrepen gedrag. We willen het gedrag begrijpen om daar waar mogelijk te voorkomen dat bewoners angstig, boos of onrustig worden.

Er is een ruim aanbod van instrumenten en professionals om bewoners bij wie de verzorging wat meer moeite kost, toch een prettige zorgsituatie te bezorgen en om een aangename dag te organiseren, bijvoorbeeld de PDL-zorg, de tovertafel, CRDL, muziekstoel, de muziektherapeute, miMakkers, psychomotorisch therapeute, geestelijk verzorger, (para)medici en een tuinman om samen met de bewoners met dementie in de tuin bezig te zijn. Wij werken volgens de uitgangspunten van de [Zorgstandaard dementie](#).

Zorg voor bewoners met dementie

Bij het verzorgen van de bewoner kiezen medewerkers altijd voor die handelingen en benadering die voor de bewoner het minst belastend is, tenzij dit een onevenredig risico voor de bewoner met zich meebrengt. De uitgangspunten van het zoveel mogelijk behouden en stimuleren van eigen regie en zelfstandigheid gelden ook voor de bewoner met dementie. Insteek bij het verzorgen en ondersteunen van de bewoner met dementie is het voortdurend zoeken van aansluiting bij wat een bewoner aangeeft en nog zelf kan. Binnen de mogelijkheden wordt bekeken op welke wijze de bewoner mee kan denken en bepalen hoe een aangename dag er voor hem of haar uitziet. Hierbij is het voor de medewerkers belangrijk de wensen en levensgeschiedenis van een bewoner te leren kennen en zich hierin te verdiepen. De vertegenwoordiger en andere naasten van de bewoner worden hierbij nauw betrokken. Zij kennen de bewoner en weten hoe de bewoner was voordat de dementie optrad. Op deze manier komen bewoner, medewerkers en naasten tot een professionele relatie waarbij kwaliteit van leven van deze bewoner de leidraad vormt. Naasten van bewoners krijgen, indien gewenst, extra informatie over omgaan met een oudere met dementie.

Meedoen en ontmoeten voor de bewoner met dementie

De huiskamers op Laarhoven kennen een vaste groep bewoners, zodat de bewoner zich hierin herkent en zich thuis voelt. De activiteiten sluiten goed aan bij de fase van dementie van de bewoner en zijn gericht op het stimuleren van de zintuigen. Voor bewoners die snel overprikkeld raken, worden rustige activiteiten en in een kleiner gezelschap georganiseerd. Ook heeft de bewoner altijd de mogelijkheid zich terug te trekken in zijn eigen appartement.

Open en veilig

Laarhoven is een open woonomgeving waar bewoners en bezoekers in principe zonder belemmeringen kunnen komen en gaan. Eigen regie en comfort voor de bewoner staan altijd voorop. Eventuele risico's die dat met zich mee kan brengen worden per individu in kaart gebracht en afgewogen.

De afspraken hieromtrent worden gemaakt in samenspraak met de bewoner, zijn naasten, medewerkers en de arts en worden altijd vastgelegd in het elektronisch cliëntendossier. Indien een bewoner de veiligheid van zichzelf of anderen in gevaar brengt, worden persoonsgerichte afspraken gemaakt om de veiligheid van eenieder te waarborgen.

Om de bewegingsvrijheid van de bewoners zo groot mogelijk te maken, kan per bewoner een leefcirkel worden ingesteld die ervoor zorgt dat deuren open gaan of juist gesloten blijven, zoals die naar het trappenhuis. Wanneer een bewoner onverhoopt toch buiten zijn veilige leefcirkel komt, ontvangt de zorgmedewerker hiervan een melding.

Leiderschap en bestuur

De organisatiestructuur van Het Laar is zodanig ingericht dat het ondersteunend is aan het leveren van kwalitatief goede en doelmatige zorg- en dienstverlening. Het Laar kent een decentraal besturingsmodel waarin gewerkt wordt met zelforganiserende teams, waarbij de focus van managers op coachen en faciliteren ligt. Teams en medewerkers hebben in dit model de ruimte om het wonen, de dienstverlening en de zorg in directe samenspraak met de (wijk)bewoner en hun naasten te organiseren. Hiervoor zijn heldere, centrale kaders opgesteld die duidelijk maken binnen welke grenzen teams en medewerkers zelfstandig besluiten kunnen nemen. We haken hiermee aan op het vakmanschap en de creativiteit van onze medewerkers. In Het Laar wordt gewerkt met kleinere (zorg)teams om nog beter aan te kunnen sluiten op de behoeften van onze (wijk)bewoners, individueel maatwerk te kunnen leveren en meer persoonlijke aandacht te bieden.